

病 院 年 報

2016年4月～2017年3月



桜ヶ丘病院統計2016年4月～2017年3月

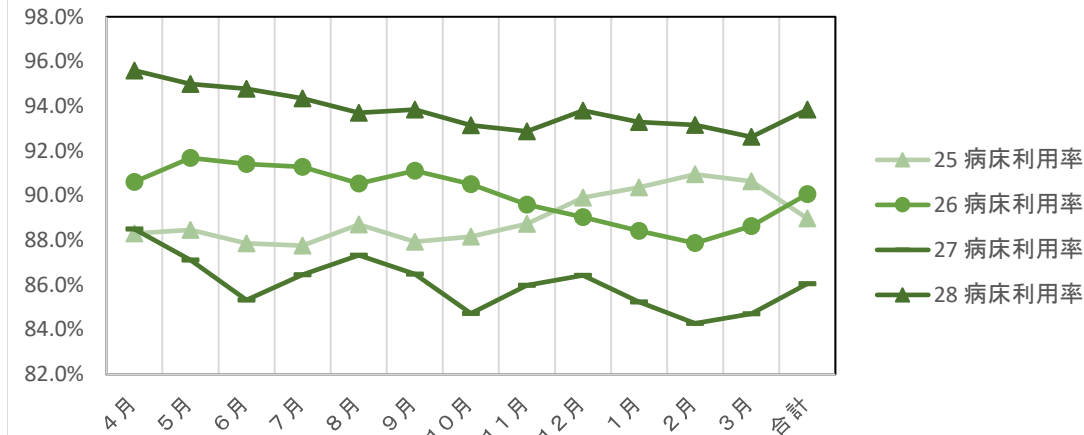
◎患者の動向

(1) 外来・入院患者の状況

(単位:人、%)

区分 年	外来		入院				年度末 病床数		
	延患者数	1日平均 患者数	延患者数	1日平均 患者数	入院数	退院数		病床 回転率	病床 利用率
26	6,999	24.1	164,379	450.3	165	171	37.3	90.1	500
27	6,724	22.9	157,480	430.3	187	204	45.4	86.1	500
28	6,932	23.8	150,722	412.9	168	188	43.1	93.8	440

年度別病床利用率推移

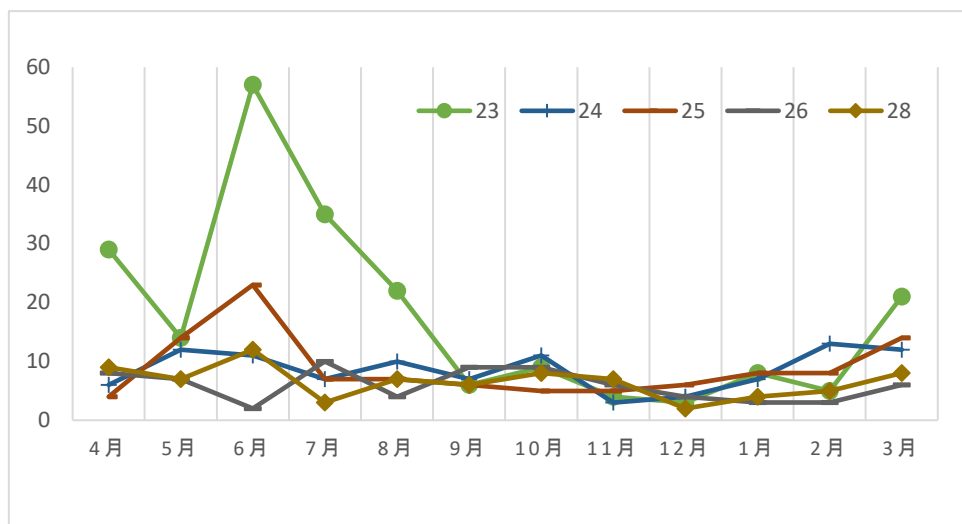


(2) 新外来患者の月別分布状況

(単位:人)

年度	4	5	6	7	8	9	10	11	12
24	6	12	11	7	10	7	11	3	4
25	4	14	23	7	7	6	5	5	6
26	8	7	2	10	4	9	9	6	4
27	5	11	9	10	3	10	8	3	11
28	9	7	12	3	7	6	8	7	2

年度	1	2	3	合計
24	7	13	12	103
25	8	8	14	107
26	3	3	6	71
27	11	5	10	96
28	4	5	8	78

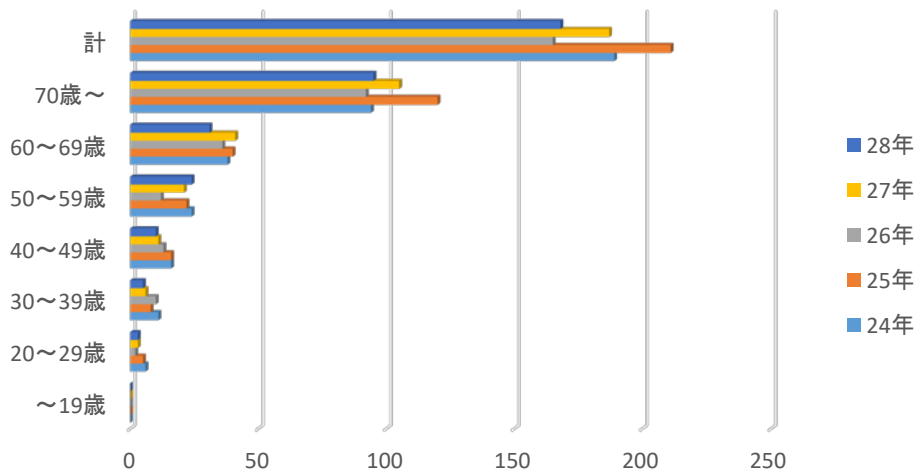


(3)入院患者の分析

①入院患者の年齢分布

(単位:人)

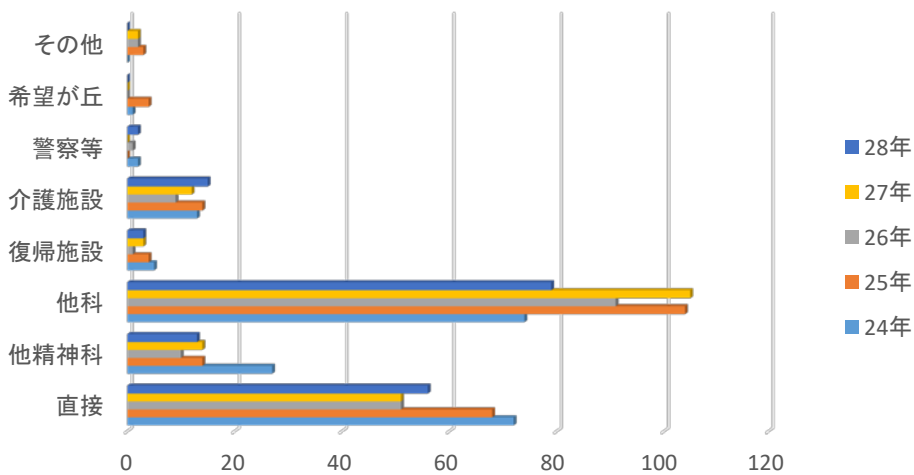
年度	区分	～19歳	20～29歳	30～39歳	40～49歳	50～59歳	60～69歳	70歳～	計
24年		0	6	11	16	24	38	94	189
25年		0	5	8	16	22	40	120	211
26年		0	2	10	13	12	36	92	165
27年		0	3	6	11	21	41	105	187
28年		0	3	5	10	24	31	95	168



②入院患者の入院経路分析

(単位:人)

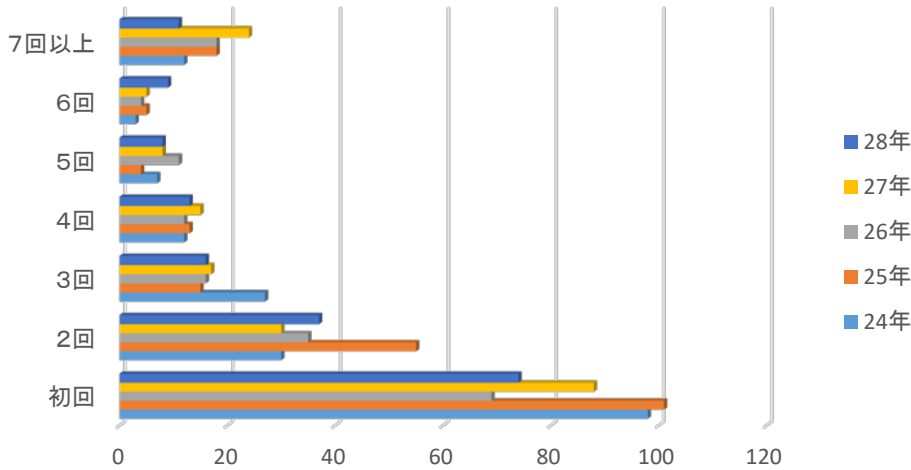
年度	区分	直接	他精神科	他科	復帰施設	介護施設	警察等	希望が丘	その他	計
24年		72	27	74	5	13	2	1	0	194
25年		68	14	104	4	14	0	4	3	211
26年		51	10	91	1	9	1	0	2	165
27年		51	14	105	3	12	0	0	2	187
28年		56	13	79	3	15	2	0	0	168



③入院回数別分布

(単位:人)

年度	区分	初回	2回	3回	4回	5回	6回	7回以上	計
24年		98	30	27	12	7	3	12	189
25年		101	55	15	13	4	5	18	211
26年		69	35	16	12	11	4	18	165
27年		88	30	17	15	8	5	24	187
28年		74	37	16	13	8	9	11	168

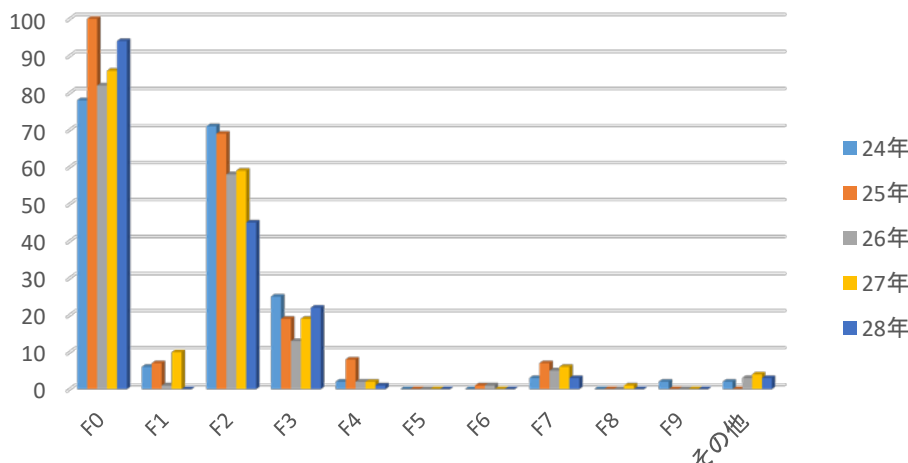


④入院患者の疾病別分布

(単位:人)

区分	年度	24年	25年	26年	27年	28年
F0		78	100	82	86	94
F1		6	7	1	10	0
F2		71	69	58	59	45
F3		25	19	13	19	22
F4		2	8	2	2	1
F5		0	0	0	0	0
F6		0	1	1	0	0
F7		3	7	5	6	3
F8		0	0	0	1	0
F9		2	0	0	0	0
その他		2	0	3	4	3
計		189	211	165	187	168

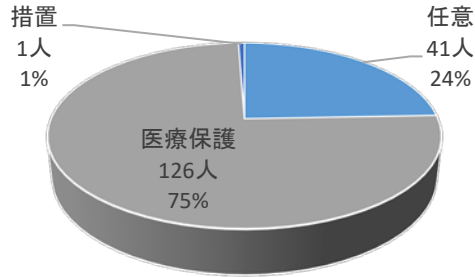
F0: 症状性を含む器質性精神病
 F1: 精神作用物質使用による精神および行動の障害
 F2: 統合失調症、統合失調型障害および妄想性障害
 F3: 気分(感情)障害
 F4: 神経症性障害、ストレス関連障害および身体表現性障害
 F5: 生理的障害および身体的要因に関連した行動症候群
 F6: 成人の人格および行動の障害
 F7: 知的障害(精神遅滞)
 F8: 心理的発達の障害
 F9: 小児期および青年期に通常発症する行動及び情緒の障害



⑤入院時の入院形態分布

(単位:人)

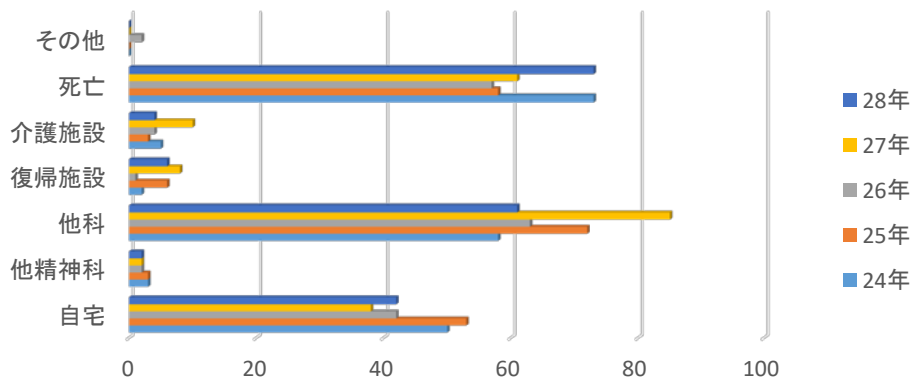
年度	区分	任意入院	医療保護入院	措置入院	計
24		41	130	4	175
25		51	156	0	207
26		37	127	1	165
27		55	131	1	187
28		41	126	1	168



⑥退院患者の退院先分布

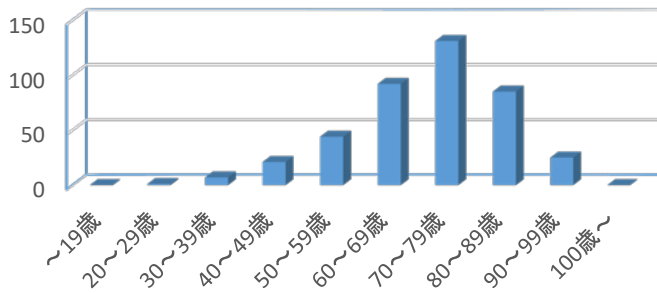
(単位:人)

年度	区分	自宅	他精神科	他科	復帰施設	介護施設	死亡	その他	合計
24年		50	3	58	2	5	73	0	191
25年		53	3	72	6	3	58	0	195
26年		42	2	63	1	4	57	2	171
27年		38	2	85	8	10	61	0	204
28年		42	2	61	6	4	73	0	188



(4) 在院患者の分析

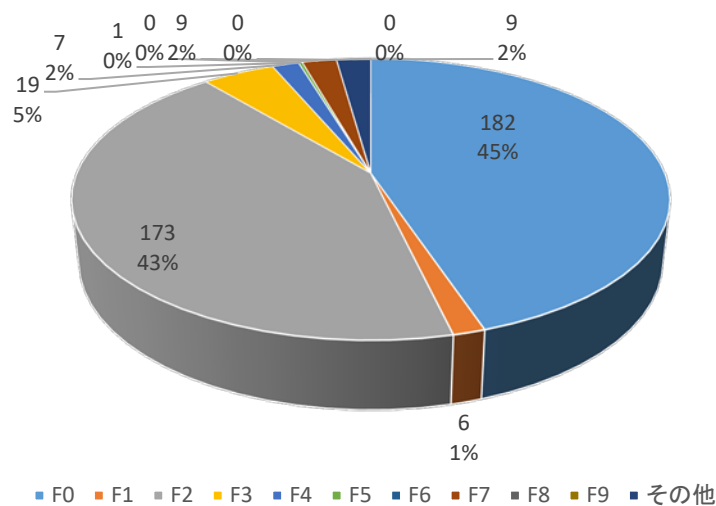
① 在院患者の年齢別構成



(単位: 人、%)

年齢	～19歳	20～29歳	30～39歳	40～49歳	50～59歳	60～69歳	70～79歳	80～89歳	90～99歳	100歳～	計
患者数(人)	0	1	7	21	44	92	131	85	25	0	406
構成比(%)	0.0%	0.2%	1.7%	5.2%	10.8%	22.7%	32.3%	20.9%	6.2%	0.0%	100.0%

② 在院患者の疾患別分布



F0: 症状性を含む器質性精神障害	F6: 成人の人格および行動の障害
F1: 精神作用物質使用による精神および行動の障害	F7: 知的障害(精神遅滞)
F2: 統合失調症、統合失調型障害および妄想性障害	F8: 心理的発達の障害
F3: 気分(感情)障害	F9: 小児期および青年期に通常発症する行動及び情緒の障害
F4: 神経症性障害、ストレス関連障害および身体表現性障害	その他
F5: 生理的障害および身体的要因に関連した行動症候群	

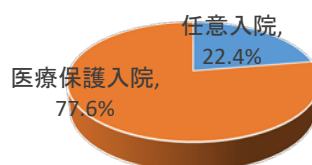
(単位: 人)

F0	F1	F2	F3	F4	F5	F6	F7	F8	F9	その他
182	6	173	19	7	1	0	9	0	0	9

③ 在院患者の入院形態別分布

入院形態	患者数	構成比
任意入院	91	22.4%
医療保護入院	315	77.6%
合計	406	100.0%

在院患者の入院形態別分布



④在院患者の地域別分布

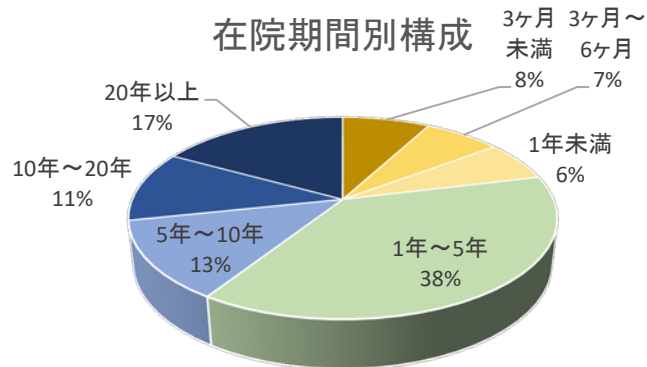
(単位:人、%)

地域別		患者数(人)	構成比(%)	備考
加賀地区	金沢市	192	47.3%	
	小松市	1	0.2%	
	白山市	22	5.4%	
	加賀市	3	0.7%	
	能美市	1	0.2%	
	野々市市	0	0.0%	
	川北町	0	0.0%	
	小計	219	53.9%	
能登地区	七尾市	17	4.2%	
	輪島市	9	2.2%	
	珠洲市	1	0.2%	
	羽咋市	9	2.2%	
	かほく市	24	5.9%	
	河北郡	0	0.0%	
	羽咋郡	0	0.0%	
	鹿島郡	0	0.0%	
	鳳珠郡	0	0.0%	
小計	60	14.8%		
県外	127	31.3%		
合計	406	100.0%		

⑤在院期間別構成

(単位:人)

3ヶ月未満	32	8%
3ヶ月～6ヶ月	28	7%
1年未満	26	6%
1年～5年	154	38%
5年～10年	51	13%
10年～20年	46	11%
20年以上	69	17%
計	406	100%



⑥在院患者病類別性別の状況

疾患名	患者数			構成比
	男	女	計	
症状性を含む器質性精神障害	87	95	182	44.8%
精神作用物質使用による精神および行動の障害	2	4	6	1.5%
統合失調症等	93	80	173	42.6%
気分(感情)障害	11	8	19	4.7%
神経症性障害、ストレス関連障害および身体表現性障害等	1	6	7	1.7%
成人の人格および行動の障害	0	0	0	0.0%
知的障害	4	5	9	2.2%
心理的発達の障害	0	0	0	0.0%
小児、青年期発症の行動および情緒の障害	0	0	0	0.0%
挿間性および発作性障害(てんかん)	4	2	6	1.5%
その他	0	4	4	1.0%
計	202	204	406	100.0%
	49.8%	50.2%		

(5)臨床心理業務

- 1.心理検査;知能判定、診断補助、症状・パーソナリティのアセスメント
- 2.心理面接;個人面接
- 3.集団療法;デイケアでの生活技能訓練、心理教育
- 4.教育・啓発;新人教育、看護大学生実習指導

心理検査の実施件数

区分	検査名	年度	22	23	24	25	26	27	28
知能	WAIS-Ⅲ		7	6	14	14	12	9	18
	田中ビネー		8	25	5	10	9	8	6
人格	MMPI		4	1	8	9	3	0	9
	ロールシャハテスト		2	0	4	6	4	0	0
	Y-G		0	0	0	0	0	0	2
認知機能・その他	三宅式記憶力		2	0	6	5	9	3	9
	WMS-R		3	1	1	3	0	5	4
	クレペリン精神作業検査		0	1	4	1	0	1	4
	ブルドン抹消検査		2	2	2	1	0	1	4
	WAB失語症検査		1	0	0	1	0	0	0
	WISC-Ⅳ		0	0	0	0	0	1	0
	計		29	36	44	50	37	28	56

(6)給食状況

区分	年度	26			27			28		
		給食数 (食)	1食当 (食)	割合 (%)	給食数 (食)	1食当 (食)	割合 (%)	給食数 (食)	1食当 (食)	割合 (%)
一般食	常食	80,475	882	17.3%	75,785	830	17.2%	74,151	813	17.6%
	流動食	18,712	205	4.0%	14,244	156	3.2%	10,494	115	2.5%
	経管流動食	29,387	322	6.3%	28,430	312	6.5%	24,123	265	5.7%
	軟飯軟菜食	115,930	1,271	24.9%	118,804	1,302	27.0%	114,283	1,252	27.1%
	全粥極菜食	46,133	506	9.9%	39,425	432	9.0%	33,559	368	8.0%
	軟飯5分菜食	21,383	235	4.6%	13,179	145	3.0%	15,935	175	3.8%
	軟飯3分菜食	19,757	216	4.2%	19,430	213	4.4%	20,669	227	4.9%
	ペースト食	22,260	244	4.8%	23,826	261	5.4%	17,864	196	4.2%
	嚥下食	2,183	24	0.5%	3,971	44	0.9%	3,302	36	0.8%
	一般食計		356,219	3,905	76.6%	337,094	3,695	76.6%	314,378	3,446
特別食	潰瘍食	2,389	26	0.5%	1,609	18	0.4%	2,646	29	0.6%
	肝臓食	3,873	42	0.8%	3,276	36	0.7%	3,145	35	0.7%
	塩分制限食	20,804	228	4.5%	20,596	226	4.7%	15,653	172	3.7%
	蛋白制限食	4,123	45	0.9%	2,220	24	0.5%	4,387	48	1.0%
	エネルギー制限食1600	73,089	801	15.7%	73,011	800	16.6%	75,289	825	17.9%
	膵臓食	474	5	0.1%	0	0	0.0%	0	0	0.0%
	透析食	4,305	47	0.9%	2,507	27	0.6%	5,891	64	1.4%
	特別食計		109,058	1,195	23.4%	103,219	1,131	23.4%	107,010	1,173
合計		465,277	5,100		440,312	4,825		421,388	4,619	

(7) 薬剤科業務

はじめに

薬剤師の業務は薬物療法における「医薬品の有効性、安全性の確保」と「適正使用」にある。われわれ薬剤師は、その目的達成のため、さまざまな業務を行っている。

I 調剤業務

調剤業務には、医師の処方せんに基づき、入院患者に薬を調剤する入院調剤および、外来患者に薬を調剤する外来調剤がある。

以下の手順により、過誤のないよう十分な注意をし、調剤業務を行なっている。

- 1) 処方せんに記載された内容について確認を行なう。(鑑査)
内容に疑わしい点があれば、医師に問い合わせを行なう。(疑義照会)
- 2) 調剤、外用剤などを処方せんに記載されている薬の剤形、服用量、服用方法などを考慮し正確に取り揃える。(計数調剤)
当院は原則、服用しやすいように錠剤、散剤を服用時点毎に、自動分包機を用いて、一包にまとめている。(一包化調剤)
また、分包紙には、患者氏名、用法、薬品名、服用錠数・g数等を印字し、与薬エラーのリスク低減を図っている。
- 3) 散剤の調剤に際し、バーコードを用いた散剤監査システムにより、薬の取り違え、秤量間違いを防止している。
- 4) 錠剤の服用が困難な患者には、粉碎(粉碎後のデータを確認し粉碎の妥当性について判断している)して、薬を服用しやすくなるように加工を行なっている。
- 5) 散剤を処方せんに記載されているお薬の剤形、服用量、服用方法などを考慮し正確に量り取り(計量調剤)、自動分包機で一回服用毎に分包する。
- 6) 調剤された薬が、処方せんの内容通りかを、原則、調剤した薬剤師と違う薬剤師が確認する(最終監査)

II 注射調剤業務

注射薬の調剤では、患者の年齢、体重等考慮するとともに、処方された注射薬についての配合禁忌(同時に混ぜてはいけない組み合わせ)、投与量、投与期間の上限等について総合的にチェックを行なう。ここで疑わしい点は医師にも確認し、より適切な注射薬が安全にしようされるように努めている。

交付に関して、一部の病棟では個人的にセットをして、病棟へ払い出しを行なっている。

III 医薬品情報管理業務

医薬品を適正に安全に使用するためには、用法、用量、副作用等の様々な情報を収集することが必要となる。収集した情報は、必要に応じて、医師、薬剤師、看護師その他の医療従事者へ情報提供している。また、院内LANを利用した医薬品情報(添付文書)の提供を行なっている。

薬事委員会を開催し、医薬品の適正使用、採用、中止に関する事、その他薬事に係る重要事項等を審議している。

医薬品の使用状況

①全ての医薬品の採用品目数(②+③)	651 品目
②後発医薬品の採用品目数	166 品目
③後発医薬品以外の採用品目数	485 品目

後発医薬品の採用割合(②/①) 25.5 %

後発医薬品使用体制加算2を算定している。(平成29年6月1日現在)

IV 薬品管理業務

医薬品の購入管理(購入、検収)、保管管理、供給管理(調剤、注射薬等)、出納管理(受払等)、統計管理等を行なっている。

麻薬、向精神薬、毒薬等はそれぞれの該当法令等に従い、適正な管理、供給を行なっている。調剤室の温度、湿度を毎日記録し、医薬品管理に適正な温度、湿度を保っている。

V チーム医療

医療安全、NST、感染対策等に参加し、他の職種とともに活動を行なっている。

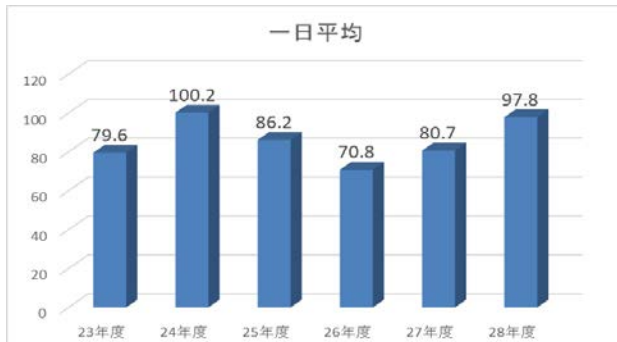
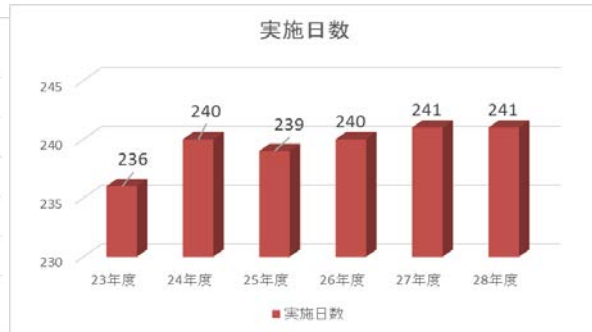
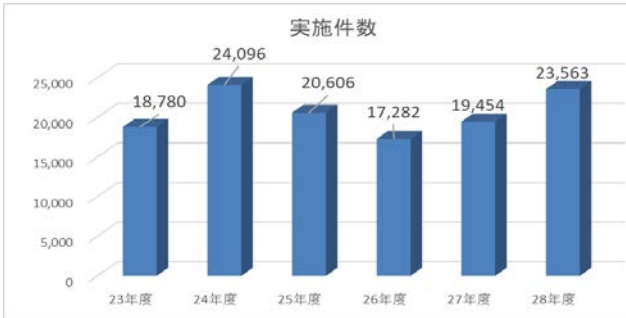
VI その他

入院患者の持参薬を鑑別し、文書にて当院採用薬品情報も含めて医師、看護師へ情報提供を行なっている。

(8) 作業療法の状況

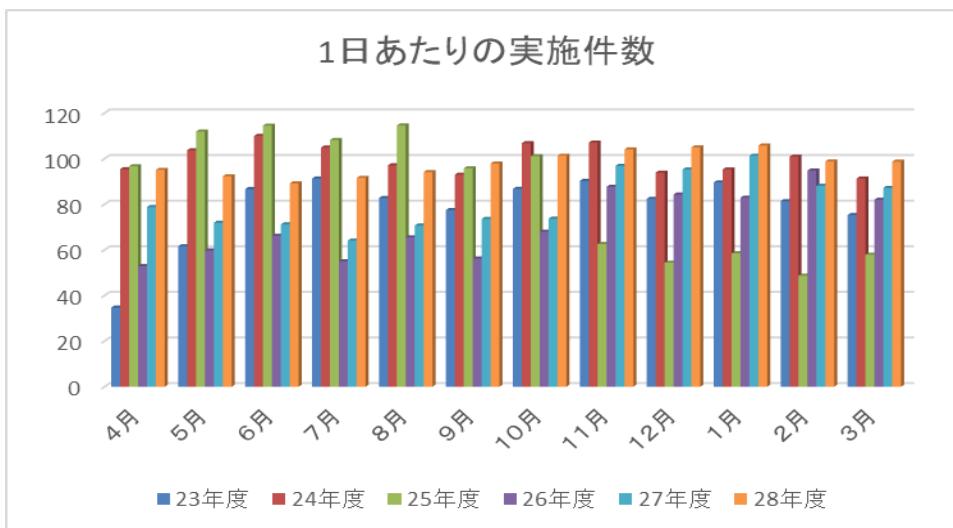
① 実施状況

	実施件数	実施日数	一日平均
23年度	18,780	236	79.6
24年度	24,096	240	100.2
25年度	20,606	239	86.2
26年度	17,282	240	70.8
27年度	19,454	241	80.7
28年度	23,563	241	97.8



② 1日あたりの実施件数

	4月	5月	6月	7月	8月	9月	10月	11月	12月	1月	2月	3月
23年度	34.7	61.6	86.7	91.3	82.8	77.5	86.8	90.3	82.4	89.6	81.4	75.3
24年度	95.4	103.7	110	104.9	97.1	93	106.8	107.1	93.9	95.3	100.9	91.3
25年度	96.7	111.9	114.5	108.2	114.6	95.8	101.1	62.6	54.4	58.5	48.7	57.9
26年度	52.9	59.8	66.2	55	65.5	56.2	68	87.7	84.3	82.9	94.8	82
27年度	78.8	71.9	71.2	64.1	70.7	73.6	73.7	96.9	95.3	101.3	88.1	87.2
28年度	95.1	92.3	89.2	91.6	94.1	97.9	101.3	104.1	105	105.8	98.8	98.7



桜ヶ丘病院統計2016年4月～2017年3月

(9) 訪問看護

訪問スタッフ7名(看護師5名、作業療法士1名、精神保健福祉士1名)

[H24年度]

・延べ件数 79件:退院前訪問看護 2件(2人) 訪問看護 77件(9人)
 ・利用者(実人数) 11名(男4・女7)

[H25年度]

・延べ件数 167件:退院前訪問看護 2件(2人) 訪問看護 165件(13人)
 ・利用者(実人数) 14名(男7・女7)

[H26年度]

・延べ件数 136件:退院前訪問看護 1件(1人) 訪問看護 135件(10人)
 ・利用者(実人数) 10名(男7・女3)

[H27年度、H28年度 訪問看護・退院前訪問実績]

年度	訪問人数	前訪問	4月	5月	6月	7月	8月	9月	10月	11月	12月	1月	2月	3月	合計
27年度	10	0	11	13	11	13	11	12	8	10	9	8	7	9	122
28年度	16	0	12	15	18	16	14	20	20	22	20	21	19	18	215

<H28年度の利用者について>

年齢:30代～70代

疾患:統合失調症、双極性感情障害、アルコール性精神障害

地域:金沢市、白山市、津幡町、内灘町、小矢部市

(10) デイケア・デイナイトケア「さくらんぼ」の状況

	デイケア	デイナイトケア
定員	30名(小規模デイケア)	30名(小規模デイナイトケア)
週開催日	週5日(月～金)	週5日(月～金)
活動時間	9時00分～15時30分 (この間の6時間) ※ショートケアは午前、午後 かの3時間	9時00分～19時00分
1日のスケジュール	9:00 ウォーミングアップ 9:30 朝のミーティング 体操 10:00 小休憩、準備 10:15 プログラム 11:30 休憩、昼食準備 12:00 昼食 13:00 プログラム 14:30 休憩 15:00 清掃 15:15 ミーティング 15:30 終了	9:00 ウォーミングアップ 9:30 朝のミーティング 体操 10:00 小休憩、準備 10:15 プログラム 11:30 休憩、昼食準備 12:00 昼食 13:00 プログラム 14:30 休憩 15:00 清掃 15:15 ミーティング 15:30 休憩 16:00 プログラム 17:30 休憩、夕食準備 18:00 夕食 18:55 ミーティング 19:00 終了
プログラム	工芸、軽スポーツ、調理、クラブ活動(パソコン、楽器、書道、リフレッシュ、絵画)、話し合い、SST、映画鑑賞、趣味活動、茶話会、パズル、クイズ、野外食、ドライブ、バス遠足など	

桜ヶ丘病院統計2016年4月～2017年3月

年度別利用及び実施状況

	23				24				25			
	実施日数		延べ人数(人)		実施日数		延べ人数(人)		実施日数		延べ人数(人)	
	(日)	DC	DNC	SC	(日)	DC	DNC	SC	(日)	DC	DNC	SC
4月	20	389	386	55	20	349	388	52	21	290	425	38
5月	19	374	360	34	21	366	429	51	21	298	441	38
6月	22	434	419	49	21	366	433	63	20	287	415	30
7月	20	440	375	40	20	379	397	62	21	282	445	31
8月	21	379	379	40	21	400	432	47	20	287	414	25
9月	20	380	363	44	19	305	385	47	19	258	410	36
10月	20	344	371	56	22	406	442	43	22	289	473	46
11月	20	358	395	57	21	372	401	41	20	263	434	40
12月	20	328	387	65	19	302	356	40	19	259	401	33
1月	19	272	368	73	19	302	379	38	19	302	394	29
2月	21	313	414	72	19	267	374	44	19	267	376	20
3月	21	281	368	83	20	279	408	38	20	279	379	34
計	243	4292	4585	668	242	4093	4824	566	241	3361	5007	400
1日平均(人)		17.7	18.9	2.7		16.9	19.9	2.3		13.9	20.8	1.7
	26				27				28			
	実施日数		延べ人数(人)		実施日数		延べ人数(人)		実施日数		延べ人数(人)	
	(日)	DC	DNC	SC	(日)	DC	DNC	SC	(日)	DC	DNC	SC
4月	21	209	415	47	21	179	391	27	20	231	399	37
5月	20	202	382	39	18	181	351	25	19	256	386	30
6月	20	208	399	30	22	226	435	40	22	274	444	33
7月	21	195	402	35	21	209	429	31	20	249	416	35
8月	20	196	397	27	21	238	451	27	20	233	416	24
9月	19	195	401	29	19	220	379	26	20	246	418	29
10月	22	237	445	19	21	246	420	35	20	231	423	11
11月	18	176	339	22	19	221	395	26	20	241	418	18
12月	19	202	387	25	20	233	426	20	20	223	443	27
1月	19	184	363	23	19	229	421	21	19	224	405	23
2月	19	160	364	23	19	211	449	31	20	244	405	34
3月	21	175	419	28	22	236	468	28	22	273	430	26
計	239	2339	4713	347	242	2629	5015	337	242	2925	5003	327
1日平均(人)		9.8	19.7	1.5		10.9	20.7	1.4		12.1	20.7	1.4

帰結状況

デイケア										
	当院入院	他HP入院	他HP通院	他施設	福祉事業所	DNCに転籍	中断	就労	死亡	その他
22	4	1					3		1	1
23	4	1	2		1	1	3			
24	8	3		1	3	1	2			
25	6	2			3				1	
26	9	1					2	2	1	
27	7	1				1	2			
28	4	1					1			
デイナイトケア										
	当院入院	他HP入院	他HP通院	他施設	福祉事業所	DNCに転籍	中断	就労	死亡	その他
22	2	1				2				1
23	1					1				1
24	1	1								
25	2									
26	1				1	2				
27	3					1				
28	1					2		3		

桜ヶ丘病院統計2016年4月～2017年3月

(11)医療安全

転倒・転落に関する事故(平成28年度)その①

		4月	5月	6月	7月	8月	9月	10月	11月	12月	1月	2月	3月	合計
性別	男性	34	32	29	25	31	36	19	16	24	27	34	19	326
	女性	27	24	23	22	20	18	29	20	22	29	31	12	277
年齢	49歳以下	1	2	2		3	2	2	1	2	1	1	3	20
	50歳代	7	7	5	2	2	5			2	3	8	2	43
	60歳代	23	19	13	16	21	23	22	21	14	23	26	13	234
	70歳代	15	11	13	13	9	12	10	4	9	11	18	6	131
	80歳以上	15	17	19	16	16	12	14	10	19	18	12	7	175
発見時間	0時～3:59	6	6	5	7	5	6	6	5	7	4	8	5	70
	4時～7:59	6	11	17	11	9	5	7	7	5	15	14	2	109
	8時～11:59	9	10	10	7	8	7	7	5	6	13	7	3	92
	12時～15:59	10	13	5	11	10	7	10	5	8	7	8	12	106
	16時～19:59	12	7	7	3	9	11	7	7	11	9	10	6	99
	20時～23:59	18	9	8	8	10	18	11	7	9	8	18	3	127
	体育館							1						1
	洗面所		1		2	1	2		2	3	2	1	1	15
	病室(保護室)	16	25	24	15	20	20	19	14	12	23	34	11	233
	廊下	8	11	15	12	10	13	10	4	9	5	6	4	107
	ディルーム	18	15	9	17	11	13	10	12	13	19	12	8	157
	トイレ	6	2	1	1	6	1	5	1	4	5	10	3	45
	浴室	3	2	1				2		1	1		2	12
	脱衣室	1				2					1			4
	ナースセンター			1						1				2
	喫煙所	3					1					1		5
	その他	6		1		1	4	1	3	3		1	2	22
	身体的要因	視覚障害	1		1	1	2	3		2				2
聴覚障害								1			3			4
ふらつき・眠気		29	33	16	18	22	19	24	12	16	37	33	14	273
不安定歩行・前傾		24	28	29	25	31	18	21	23	24	29	44	6	302
骨・関節の変形		5	1	5	3		4	5	1	4	5	9	5	47
身体麻痺		5				1	1	1	1	3	1	3		16
神経疾患		2			1									3
痙攣発作				1										1
その他		5	4	8	6	7	10	5	3	6	13	5	10	82
精神的要因	認知症	17	2	9	8	12	8	8	8	16	8	8	6	110
	せん妄・妄想状態	1	2	5	1		4				2	2	1	18
	多動・落ち着きなし	19	26	15	11	11	17	7	9	5	13	11	6	150
	焦り	2	4	7	2	4	2	2	2	1	4	6	2	38
	注意・理解力低下	31	31	35	26	38	34	38	21	29	37	51	16	387
	意図的		1									7		8
	その他	3	3	1	3	1	6		2	1	6	2	3	31
環境的要因	障害物あり		1	1	2	5	3	2	2	6	6	12		40
	床が濡れていた	1	4	4			2	2	1	1	1	1	3	20
	段差あり	1	2	3		3	2	1						12
	ベッドが高すぎた		1	2										3
	ベッド柵が無かった	2		2		1	1			1	1			8
	第三者と接触や加害			1	4			1	3		1	1	1	12
	観察が不十分	13	25	18	9	11	22	11	6	9	11	18	3	156
	履物が不適切	7	4	7	8	2	5	7	5	7	1	9	2	64
その他	24	15	10	6	13	12	15	8	19	28	28	6	184	

桜ヶ丘病院統計2016年4月～2017年3月

転倒・転落に関する事故(平成28年度)その②

		4月	5月	6月	7月	8月	9月	10月	11月	12月	1月	2月	3月	合計
治療的 要因	薬増量した後		1		1		1	3				2		8
	眠剤服用した後	7	6	6	6	4	5	9	9	9	9	14	1	85
	隔離中			1		1	3	1	1			1		8
	その他	31	31	14	14	7	14	12	4	12	25	24	4	192
状況 要因	通常歩行時	18	12	24	12	23	15	17	12	13	16	18	11	191
	移乗動作時	1	1	3	1	5	3	2	1	8	2	14	5	46
	ベッド昇降時	10	7	11	7	5	5	4	6	4	5	13	7	84
	車椅子乗車中	11	2	3	8	5		4	6	5	10	6	2	62
	徘徊行動中	4	3	2			3	1		3	1		2	19
	睡眠時	2	6	5	1		3	2	1	2	1	3		26
	起立着席動作時	7	3	1	5	5	2	5	4	2	5	5	3	47
	その他	8	22	3	13	8	23	13	6	9	16	6	1	128
レベル	1	45	34	31	34	28	35	32	27	28	33	41	22	390
	2	12	21	18	11	20	14	16	9	14	21	18	6	180
	3	4	1	3	1	1	4			3	2	3	3	25
	4				1	2	1			1		3		8
	5													

桜ヶ丘病院統計2016年4月～2017年3月

薬に関する事故(平成28年度)

		4月	5月	6月	7月	8月	9月	10月	11月	12月	1月	2月	3月	合計
性別	男性	1	1	4	8	6	6	1	3	4	1		3	38
	女性	5	9	5	7	4	2	2	4	5	2	5	2	52
年齢	20歳代				1	1	2				1	1		6
	30歳代	1	4	2	3	2	1	1	3	3	1	1		22
	40歳代	1		3	8	5	4	1	2	2		1	1	28
	50歳代		4	3	2				2	3	1	2	3	20
	60歳代	4	2	1	1	2	1	1		1			1	14
経験年数	1年未満					1					1			2
	2年目～5年以内	3		1	1	1		1			1		1	9
	5年目～10年以内		3	1	4	2	3		1			1		15
	10年目～20年以内	2	2	2	7	1	3		2	7		3		29
配属年数	20年以上	1	5	5	3	5	2	2	4	2	1	1	4	35
	3ヶ月以内		1		6							2	2	11
	6カ月以内				2	4	4	1						11
	6ヶ月～1年以内	2	2	3			1	1		4	1	1	2	17
発生時間	1年以上	4	7	6	2	6	3	1	7	5	2	2	1	46
	0時～8:59	1		1	2		3		1	1	1	2	1	13
	9時～11:59	5	4	3	8	4	4	1	1	5	1			36
	12時～16:59		3	5	1	4			2	2	1	2	2	22
	17時～23:59		3		4	2	1	2	3	1		1	2	19
場所	病室	1	2	2	2	1	2			5	1	3	1	20
	廊下												1	1
	ナースセンター		7	5	8	7	5	2	5	3	1	1	2	46
	デイルーム	2	1	1	2	2	1	1	2	1	1	1	1	16
	薬局	3		1	2									6
種類	その他				1									1
	経口	6	7	4	13	9	5	3	6	5	1	2	5	66
	注射液		2	5	2		3			3	2	3		20
	経管													
	外用		1			1			1					3
内容	その他									1				1
	誤人と薬	2	1	1	3	1	1	1		1		1		12
	与薬忘れ		2	1	3	1	4	1	2	5	2	1	1	23
	重複与薬		2	2			1		1				3	9
	指示と異なる与薬		2	1	4	7	2	1		1	1	3	1	23
原因	その他	4	3	4	5	1	1		4	2		1		25
	ダブルチェックせず	1	4		5	2	1	1			1			15
	連絡引継ぎせず			3		1	1	1	5	1			2	14
	思い込み	4	5	7	4	6	5	1	2	2	2	5	4	47
要因	その他	1			7	4	4			3	1	1		21
	セットされていた		3	1	1	2						2	1	10
	指示を照合しなかった	3	1	1	2	3	1	1	2	2			1	17
	忘れていた		2	2	4	3	3		1	2	2	1		20
	知らなかった		3	1			1		1	2				8
	急いでいた		4		1	2	1			1			2	11
	認識が無い			2	1	3	1			1	1			9
	注意力緩慢	5	10	6	5	2	1	2	5	2	3			41
ダブルチェックが不十分		1	5	2	4	1	1	1	3	1	3	4	26	
レベル	単独行動				2	3	1	2	1		1			10
	その他	1			3		2							6
	0	3	2	2	5	1					1		1	15
	1	2	3	1	2	4	3	3	3	6	2	4	3	36
	2	1	5	4	6	5	5		4	3		1	1	35
3			2	2									4	
4														
5														

桜ヶ丘病院統計2016年4月～2017年3月

その他の事故(平成28年度)

		4月	5月	6月	7月	8月	9月	10月	11月	12月	1月	2月	3月	合計
性別	男性	12	9	7	12	13	10	12	17	15	16	14	20	157
	女性	10	13	10	13	7	13	13	15	19	11	3	9	136
年齢	49歳以下	4	3	1	4	4	9	6	2	3	1	3	3	43
	50歳代	5		2	2	4	3	2	2	7	1	1	1	30
	60歳代	3	3	2	7	4	2	4	7	5	2	5	9	53
	70歳代	4	3	8	9	1	5	11	8	6	8		7	70
	80歳以上	6	13	4	3	7	4	2	13	13	15	8	9	97
発生時間	0時～4:59		1		1				3	2	2	1	3	13
	5時～8:30	7	7	3	5	5	3	3	3	5	8	7	1	57
	8:30～11:59	3	2	4	7	4	10	4	3	5	6		7	55
	12時～16:59	6	7	4	9	9	7	10	10	13	4	4	10	93
	17時～20:59	4	5	6	2	2	1	7	10	7	5	5	3	57
	21時～23:59	2			1		2	1	3	2	2		5	18
発生場所	病室	9	8	4	12	6	5	11	14	14	11	7	12	113
	廊下	2	1		2				3	2	2		1	13
	ディルーム	6	11	9	6	8	11	6	12	14	12	7	11	113
	ナースセンター	3	2	2	3	2	1	5	1		2	2	3	26
	浴室・脱衣場	1			2		2			1		1	2	9
	トイレ			1										1
	その他	1		1		4	4	3	2	3				18
事故の分類	自殺企図							1			1	1		3
	自傷行為						1					2		3
	暴力(対職員)	1		1	6		4	1	2	4		1	1	21
	暴力(对患者)	5	9	5		4	4	5	7	7	6	3	3	58
	窒息	1		1		1		2	1	2	1	1	1	11
	異食		1			1	2			3	1	2	3	13
	離院					1								1
	離棟					2	1	1						4
	怪我	1	2	1	1	2	3		5	3	1	3	2	24
	鍵の取り扱い				1		1							2
	胃瘻管自己抜去				1					1				2
	検査	3	1			1		4	2		2			13
	食事	3	1	1	2	2	2							11
	針刺し事故												1	1
	危険物取扱												1	1
	紛失			2	1									3
	処置(Ba抜管)	1		1	4									6
	点滴事故針抜										1			1
	点滴針自己抜針	5	7	4	9	4	4	8	13	8	14	3	15	94
	その他	2	1	1		2	1	3	2	6		1	2	21
レベル	0					1	2	2	4	3		1	1	14
	1	14	14	11	20	15	10	13	23	24	23	7	21	195
	2	8	6	4	3	3	10	8	4	4	3	8	7	68
	3		2	1	1		1	2	1	3				11
	4			1	1	1					1	1		5