

桜ヶ丘病院を報誌

さくらそう



ヒトは忘れものをする



その「大丈夫」は、「大丈夫」??



「私たちの病棟」について



さくらニュース



桜ヶ丘病院
Sakuragaoka Hospital

最新ニュースもチェック▼
桜ヶ丘病院スタッフブログ
<http://e-sakurahp.com/staffblog/>



波自加彌神社



今秋の表紙 はじかみじんじゃ ～波自加彌神社～

(金沢市二日市町カ186番地と花園八幡町ハ165番地入会地)

当院前から河原市用水沿いの遊歩道を下流方面に約2km先、用水に架かる橋を渡り、鳥居をくぐり鬱蒼とした社叢林に覆われた159段の階段を登ると、日本で唯一(ということでは世界で唯一?!)香辛料の神様を祀った神社「波自加彌神社」があります。

鳥居をくぐった所にある石碑の由緒によりますと、創建は四十四代元正天皇の御宇(治めている期間)、養老二年(718年)に此の地よりさらに山手の四坊高坂の地に創建、陽成天皇の御宇元慶元年(877年)時の神祇官(祭祀官庁)より班弊(天皇から供物を分け与えること)に預かり、醍醐天皇の御宇延長五年(927年)十二月には延喜式に撰上され勅使が下向、祈年祭が執り行われ綿二両絲二両の弊を賜ふ。

寿永二年(1183年)、木曾義仲と平維盛の北国合戦の際の兵火により社殿を焼失、現在地にあった田近八幡宮の横に遷座され、その後一社殿として造営・合祀。

後鳥羽天皇の御宇文治2年(1186年)は神階を正四位上に、後花園天皇の御宇永享七年(1435年)五月には社領として宮田五十五石と宸翰(しんかん:天皇自筆の文書)を賜ふ。

その後織田信長亡き後、越中の佐々成政と加賀の前田利家が国境を接しての合戦、天正十二年(1584年)八月の加賀朝日山の砦への侵攻並びに、九月の末森城の合戦の際に前田利家より奉幣、寄進。寛永八年(1631年)前田利家の社寺奉行であった岡島市郎兵衛 葛巻蔵人を使いとして社宝上覧一山地八反三畝と十分銀五両を賜ふ。とあります。

社名である「波自加彌」の由来は歯で噛んで辛いものすなわち、ショウガ・ワサビ・サンショウなどの古語で『(はじかみ)薑・椒』が語源という日本唯一の調味医薬の神で、毎年六月十五日には、香辛料の生産者・香辛料の製品を扱う企業・飲食店の方々の参列と、多数の奉納品が並び、「はじかみ大祭」が執り行われます。



ヒトは忘れものをする

あなたは忘れものをしたことがありますか？ まさか！忘れものをしたことはない！なんて人はいませんよね。

それでは、なぜヒトは忘れものをするのでしょうか？

実は人は忘れものをするによって「賢くなっている」のだと考える方がいます。

忘れるのに賢くなるってどういうこと？と思われるでしょうが…、実はヒトは縄文時代に生きていた頃と比べて、殆ど進化していません。いや、それどころか、かえって退化しているのかもしれない。木の実や貝を拾い集めてお腹を満たし、石斧などの粗末な道具で木を切り倒し、ススキや萱などを葺いた住まいをつくり、木の枝を集めて火をおこし、土をこねて器を作り、草木から糸を撚りだして編んで服を作って暮らす…等という芸当ができる現代人は果たしているのでしょうか？

例えばツキノワグマ、鋭い爪と身体能力を持ち山の中に潜んで、身体一つで厳しい冬を越すことができます。ニホンザルはクマほどの身体能力は持ち合わせていませんが、群れで行動することによって厳しい自然の中で暮らしています。

それでもヒトがこの地球の上で未だに増え続けているのは何故でしょうか？それは人間が自分の脳に収められるだけの情報を遥かに超える、見知らぬ人や既にこの世にはいない人達が得た、知識や経験を共有し使う能力を持っているからです。



実はサルなら9歳ぐらいまで、ヒトなら3～4歳ぐらいまでパッと見たものをそのまましっかりと記憶する「直感像記憶」という能力を持っています。でもヒトはそのチカラ(直感像記憶)を捨て、頭の中にチョットだけヒントを残し、あとは想像力で情報を組み合わせて答えを出す道を選びました。

もの忘れをしたときに何かヒントがあったり、少し前まで居た場所に戻って思い出すことができるのはそのためです。そして自分では体験していないことにも対処できたりします。

ひょっとしたら実際に体験したことがないのに、既にどこかで体験したと感じる「デジャヴ(既視感)」なんてのも関係しているかもしれませんし、忘れられないくらいのツライ体験を積み重ねた方達は、想像力を働かせるのも恐ろしいと感じてしまうかもしれませんね。

でも最近は想像力を使わず専ら自分の近くにいる人や、自分に都合の良い意見しか言わない人の噂話に頼っている人達が、増えてきたような気がします。自分の都合の良いように怒りにまかせての発言を繰り返し、自分の国だけで無く関わる全ての国にご迷惑をかけている、どこぞの国の首脳も居ますね。

そう考えると身近を尊敬できる人や安心できる人、正しい情報網で満たしている人で固めて、上手くコミュニケーションをとり関係をつくっていける人こそが、ヒトとして最も進化したカタチを持っていると言えるでしょうね。



記事:コーブランドセンター認定WRAP®ファシリテーター
(一社)日本精神科看護協会 精神科認定看護師 藪 一明



その「大丈夫」は、 「大丈夫」?



TOPIC OF anger management

日増しに秋の深まりを感じる季節となりましたが、いかがお過ごしですか。

こんにちは。精神科AM(アンガー・マネジメント)看護師の袋井修平です。

日常会話の中で、よく相手に対して「大丈夫」という言葉を使っていませんか？

何気なく使っている相手に投げかける「大丈夫」について考えてみたいと思います。

①大丈夫？

②大丈夫！！

言葉は同じですが、伝わる思いは全く違うのではないのでしょうか？
この言葉の背景に込められている思いについて確認してみましょう。

①大丈夫？の場合、相手のことを心配しての言動になります。「Are you O.K.？」相手の体調を気にしての言動や、このままの状況で目標を達成できるのか？などがこれにあたります。

この時、言葉を発する側の言動の根底には、「～できないのではないか？」「このままでは目標が達成できないのではないか？」などの「心配」や「不安」の思いが隠れています。

例えば、上司から部下に「大丈夫か？」と言われた場合を想定してみましょう。上司側の思いは部下に伝わっているのでしょうか？「大丈夫か？」と言われて「大丈夫です」「大丈夫ではありません」どちらの答えが多いと思いますか？特にパワーバランスがはたらくと、このケースでは、「大丈夫です」という回答が圧倒的に多いのではないのでしょうか？上司の部下に対する「心配」や「不安」が正確に伝わらないと、結果として後で大問題となるケースも少なくありません。こうした言動の背景には、「大丈夫ではありません」と答えると自分が責められてしまうのではないか？という思いもあるかもしれませんね。

一方②大丈夫！！の場合はどうでしょう？「You are O.K.!!」つまり相手を信頼して背中を押す感じになりますね。「あなたなら～してくれるはず」「この調子で頑張っしてほしい」などの「希望」や「期待」の思いが隠れています。その結果として相手が「安心」して行動できる結果に繋がると更に自分もうれしいですね。

例えば、目線を合わさずにこの言葉を投げかけられた場合をイメージしてみてください。「大丈夫！！」の言葉がかなり投げやりな感じに聞こえるかもしれませんね。この背景となる思い「希望」や「期待」が伝わるのでしょうか？真逆な思いが伝わりかねませんね。

あなたの投げかける「大丈夫」は①②のどちらですか？
その言動の背景にある思いを正確に伝えることが出来ていますか？
それらを意識して確認し、共有する。ここがとても大切なポイントになるのではないのでしょうか？
自分の感情に責任をもって行動していきたいですね。

記事：看護師、CVPPPトレーナー、アンガーマネジメントファシリテーター、
アンガーマネジメントキッズインストラクタートレーナー、
アンガーマネジメントアドバイザー 袋井 修平

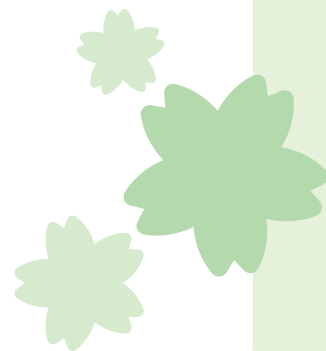
「私たちの病棟について」

1-2病棟編

1-2病棟は精神一般病棟になりますが、主に身体合併症治療を必要とする患者さんを担当しており、現在40名近い患者さんが入院されています。患者さんの平均年齢は80.8歳で、口から食べる食事だけで栄養をまかなっている患者さんは数名だけとなっています。その他、多くの患者さんは加齢や疾患のために嚥下機能(正しく飲み込むための力)が低下し、点滴や中心静脈栄養(太い血管から高カロリーの点滴を行う)を必要としています。

私達は安全な看護と介護の提供をはじめ、患者さんと御家族が安心できる環境づくりを病棟目標に掲げています。患者さんと御家族がどのような医療や看護を望まれているかを大切にしながら、患者さんの回復に向けた援助、あるいは人生の最終段階を迎える患者さんの援助をさせていただいております。

今、私たちが最も力を入れて取り組んでいることは、口から食べられなくなった患者さんが再び食べられるようになることを援助していくことです。嚥下機能訓練を専門的に行う言語聴覚士を中心に、主治医、栄養士、看護師が協力しながら患者さんの食べる力を取り戻すために努力しています。そして、スタッフ全員が患者さんと御家族の気持ちに寄り添い、患者さんの苦痛を少しでも和らげることができることを目指しています。



さくらのニュース

★TOPIC.1★

今年も北金沢祭りに参加させて頂きました！

2018年8月4日(土)に行われました北金沢祭りに今年も参加させて頂きました。今年も当院の社会復帰部職員とデイケアを利用しているメンバーを中心に病院職員も協力しながら、『外の暑さに負けない楽しい時間を地域の皆さんと作りたい！』と頑張りました。今年は全品100円の飲み物の販売・ボールすくい・パッゴ(お手玉のような物を穴に投げ入れるゲーム)を行いました。たくさんの方々がご利用して下さいました。今年もたくさんの方々の皆さんの笑顔に元気を頂きました！そして、この日のために、たくさんの方々の準備をして下さったデイケアのメンバーさんや北金沢祭りへの参加にご協力して下さいました皆さんありがとうございました。

是非、来年も北金沢祭りへ参加させて頂きたいと思えます。



★TOPIC.2★

桜ヶ丘病院第1回症例検討会を開催

先日、当院では初となる「症例検討会」が開催されました。

これは、本年2月15日に開催いたしました「地域医療連携の会」と関連する、当院地域連携活動の企画のひとつです。当日は、地域の開業医のみなさん、他の病院や施設等から医師や作業療法士、相談員のみなさん、約20名にのぼるたくさんの方の参加をいただきました。

今回は、「認知症が疑われる高齢者の受診契機や治療、車の運転や生活環境の問題を通して」と題し、当院に通院・入院している2ケースについて、南野医師(当院常勤医)が症例提供しました。

症例は、①免許更新時の認知機能検査の結果、医師の診断書の提出要となり受診されたケース、②地域のクリニックを受診され、軽度認知障害を疑われたケース、の2例を提供しました。昨今ニュース等で頻繁に目にする「高齢者運転による事故」や認知機能検査のトピックを交えながら、診断の具体的な流れや診断について話しあい、ご参加いただいたみなさんからもご意見をいただきました。

今後は、もっとみなさんに楽しんでいただける、また参加したいと思っただけでいい症例検討会にしたいと考えておりますので、どうぞご期待くださいー！



★TOPIC.3★

地域住民の皆さん対象の

「いきいき健康教室」継続して行っています。

観法寺町のいきいき健康教室では、7月「夏に気をつけたい病気について」、8月「脳のトレーニングについて」、9月「健康と免疫力について」についてお話をさせて頂きました。いきいき健康教室は、私たち病院職員が地域住民の皆さんの声を直接聞ける貴重な時間です。これからも地域住民の皆さんと一緒に笑い成長できる時間になりたいと思います。

★TOPIC.4★

岩出町民謡会の皆さんをお招きして、ミニ盆踊り会を行いました。

8月22日(水)に岩出町民謡会の皆さんをお招きしてミニ盆踊り会を行いました。生の唄や三味線はとても雰囲気があり、とても楽しいミニ盆踊り会となりました。ボランティアとして地域の方々がお力を貸して下さいました岩出町民謡会の皆さん、本当にありがとうございました。



病院理念

精神科専門病院として、心のケアから高齢者医療にいたるまで、心のこもった医療を行います。

基本方針

- 1) 優れたスタッフを育成し、質の高い医療を提供します。
- 2) 安全性、信頼性を常に考え、十分な説明と理解と同意に基づいて治療を行います。
- 3) 地域医療の発展に貢献する病院を目指します。

患者さんの権利

- 1) あなたは、良質な医療を受ける権利を持っています。
- 2) あなたは、医師、病院を自由に選択する権利を持っています。
- 3) あなたは、十分な説明を受けた後に、治療を受け入れるか、または拒否する権利を持っています。
- 4) あなたは、ご自身の情報を得る権利を持っています。
- 5) あなたは、ご自身の情報について守られる権利を持っています。
- 6) あなたは、健康教育を受ける権利を持っています。

※なお、皆さんは権利とともに義務も発生いたします。

入院生活を送っていただくうえでは必ず病院規則はお守り下さい。



《外来診察スケジュール》

診療時間	診療科目	月	火	水	木	金	土		
午前 (9:00~12:00)	精神科	一診	岩崎	橋本	林	大平	天野	大平	
		二診	眞舘	眞舘	眞舘	南野		南野	
		三診						康山	
	内科		内科医						
	午後 (13:30~17:00)	精神科	一診	中川	中川	天野	岩崎	林	
			二診	康山			天野*		
内科									

※予約制

《外来受付時間》

○ 初診 午前 8:30~11:00 午後 13:00~16:00
 ◎ 再診 午前 8:30~11:30 午後 13:00~16:30

・初診の場合は、待ち時間短縮のため、必ず前日(土・日・祝日を除く)までに「地域連携室」にご連絡下さい。

医療法人社団浅ノ川



標榜診療科 精神科 内科 歯科

●精神科デイケア・デイナイトケア 「さくらんぼ」
 ●グループホーム 「プリムラ」「ハイツ北金沢」

TEL:076-258-1454

〒920-3112 石川県金沢市観法寺町へ174番地